



# Информационный бюллетень №1-2

## XXXI Традиционные открытые соревнования по спортивному ориентированию «Кубок Саратова 2022»

### 1. Время и место проведения:

- Саратовская область, Новобурасский район,  
30 сентября – 2 октября 2022 г.
- Центр соревнований – п.Тепловка, база отдыха «Комарово»

### 2. Организаторы соревнований:

- Федерация спортивного ориентирования Саратовской области
- КСО «Нарат»

### 3. Адрес и номер телефона/факса для связи:

- Федерация спортивного ориентирования Саратовской области  
410033, г. Саратов, ул. Гвардейская, д.13
- Семенов Алексей Вячеславович [alexej.semenow2010@yandex.ru](mailto:alexej.semenow2010@yandex.ru);  
8-917-215-17-08
- Сайт: <http://o-saratov.narod.ru/>
- Группа ВКонтакте: <https://vk.com/kuboksaratova>

### 4. Программа соревнований:

30 сентября	День приезда
г. Саратов	18:00 – 19:00 – регистрация участников (центр соревнований)
1 октября	10:00 – 12:30 – регистрация участников (место старта)
п. Тёпловка	13:00 – старт, кросс-классика (пролог)
2 октября	11:00 – старт, кросс-многодневный (финал - гандикап)
с. Лох	14:00 – награждение, отъезд участников

## 5. Участники соревнований:

К соревнованиям допускаются спортсмены Саратовской области и других регионов России по группам:

- МЖ-12 (2010-2011)
- МЖ-14 (2008-2009)
- МЖ-16 (2006-2007)
- МЖ-18 (2004-2005)
- МЖ-21 (2003 и старше, не ниже 2р)
- МЖ-21к (2003 и старше)
- МЖ-40 (1982-1973)
- МЖ-50 (1972-1963)
- МЖ-60 (1962-1953)
- МЖ-70 (1952 и старше)

В случае небольшого количества участников в группе организаторы вправе объединить соседние по возрасту группы.

**При прохождении регистрации необходимо предоставить:**

- страховой полис от несчастных случаев;
- для групп **МЖ-12,14,16,18 обязателен** допуск врача на данные соревнования.

Согласно п. п. 6.3.4. спортсмены возрастной категории **МЖ12** и моложе **обязаны** войти в зону старта, а далее на трассу с защищенными от влаги, работающими и заряженными электроэнергией **мобильными телефонами**.

## 6. Заявка на участие:

- Предварительная заявка подается в он-лайн системе по адресу: <https://orgeo.ru/event/23121> 23 сентября 2022 г.
- Заявка в день соревнований при наличии свободных карт и с двойным стартовым взносом.

## 7. Размер и условия оплаты взносов:

- На соревнованиях будет применяться система электронной отметки SPORTIDENT.
- Стоимость аренды бесконтактного чипа SIAC – 100 рублей, обычный чип – 50 рублей за 1 день соревнований.

- Оплата аренды чипа производится только при прохождении мандатной комиссии.

<b>Группа</b>	<b>Стартовый взнос (за 2 дня)</b>
МЖ - 12	400
МЖ - 14	500
МЖ - 16	500
МЖ - 18	500
МЖ - 21	700
МЖ - 21К	700
МЖ - 40	600
МЖ - 50	600
МЖ - 60	400
МЖ - 70	400

## 8. Определение результатов и награждение:

- Результаты определяются согласно Правилам соревнований по виду спорта.

- Победители и призеры определяются по результату двух дней соревнований.

- Призовой фонд соревнований 850 000 рублей.

В группах МЖ-21 награждаются спортсмены, занявшие первые 6 мест, в остальных группах 1-3 место.

## 9. Типы и цены размещения:

### 9.1 База отдыха «Горный воздух»

Дома с удобствами на берегу озера.

Тел. 8-937-269-11-11 (бронирование на сайте).

### 9.2 База отдыха «Комарово»

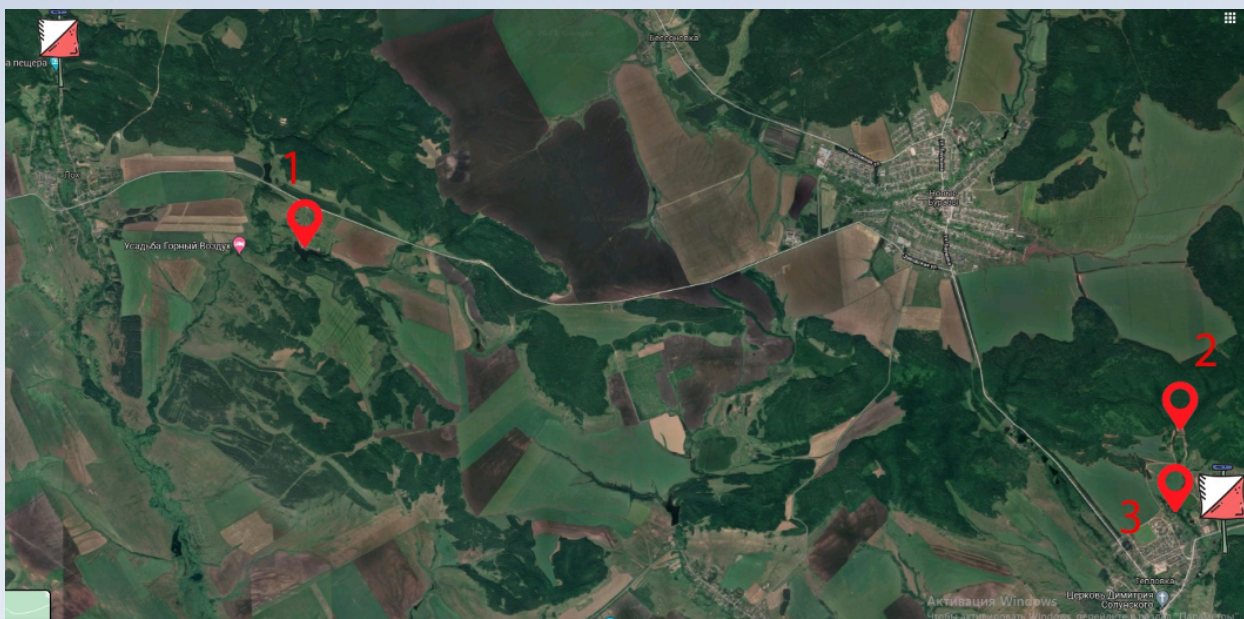
Возможность палаточного лагеря на охраняемой территории есть родник и горячий душ. Цена-150 руб. день с человека.

Тел. 8-927-142-55-27 Алексей, 8-937-022-49-60 Константин.

### 9.3 База отдыха «Золотая форель»

Дома с удобствами на берегу озера.

Тел.8-927-221-11-16 Дмитрий.



### 10. Схемы подъезда к местам соревнований:

- Информация о местах проведения соревнований, схемы подъезда к ним и предварительные параметры будут опубликованы в бюллетене №3

### 11. Предварительная техническая информация:

Район соревнований расположен на правом берегу долины р. Волги, в пределах абразионно-денудационного террасированного уступа Волго-Донского водораздела Приволжской возвышенности.

**Рельеф.** Преобладают эрозионно-денудационные формы (балки, овраги) осложненные оползневыми террасами различных временных генераций (времени образования) и генезиса (оползни блоковые, оползни сплыва и т.д.). Большое количество современных эрозионных врезов (промоины, овраги) с крутыми отвесными стенками. На отдельных участках водоразделов встречаются суффозионные формы. Абсолютные отметки изменяются от 15 метров (уровень Волгоградского водохранилища) до 250 метров.

**Грунт** неровный: каменистый (тальвеги, склоны), рыхлый (склоны, осыпи).

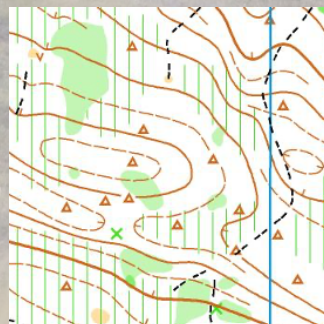
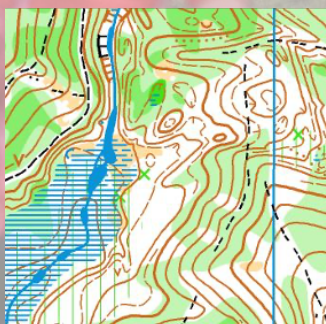
**Растительность.** Местность полуоткрытая, открытая, залесенность 10-60%. Основные породы леса: осина, береза, дуб, липа. Посадки различного возраста – ясень, вяз, акация. Все градации проходимости.

### Образцы карт:

**1 день:** Автор карты - Сибилев Сергей (Ярославль) 2019-2021 год.



**2 день:** Авторы карты - Тутынин Владимир (Смоленск), Симакин Сергей (Москва) 2021-2022 год.



**Ждем Вас на нашем старте!**